

ВСЕРОССИЙСКИЙ КОНКУРС
НА СОЗДАНИЕ ТУРИСТСКО-
РЕКРЕАЦИОННЫХ КЛАСТЕРОВ
И РАЗВИТИЕ ЭКОТУРИЗМА В РОССИИ



ПРИГЛАШЕНИЕ К УЧАСТИЮ

Оглавление

О КОНКУРСЕ	2
КОНКУРСНАЯ КОМИССИЯ	7
ЭКСПЕРТНАЯ ГРУППА	9
ГРАФИК КОНКУРСА	10
УЧАСТНИКИ КОНКУРСА	11
МОТИВАЦИЯ К УЧАСТИЮ	12
ОБУЧАЮЩАЯ ПРОГРАММА	15
ОСОБО ОХРАНЯЕМЫЕ ПРИРОДНЫЕ ТЕРРИТОРИИ.....	17
ОСНОВЫ ПРАВОВОГО РЕГУЛИРОВАНИЯ ФУНКЦИОНИРОВАНИЯ ООПТ	19
ЭКОЛОГИЧЕСКИЙ ТУРИЗМ	20
МИРОВОЙ ОПЫТ КОМПЛЕКСНОГО РАЗВИТИЯ ПРИРОДНЫХ ТЕРРИТОРИЙ	24
ПРИНЦИПЫ ПОДГОТОВКИ КОНКУРСНОГО ПРЕДЛОЖЕНИЯ	34
ОБЩИЕ ТРЕБОВАНИЯ К ПОДГОТОВКЕ ЗАЯВКИ	35
СОСТАВ ЗАЯВКИ	36
ПРИЛОЖЕНИЕ 1.....	38
ТРЕБОВАНИЯ К ФОРМЕ И СОСТАВУ ЗАЯВКИ НА ПЕРВОМ ЭТАПЕ КОНКУРСА.....	38
ЭКСПРЕСС-АНАЛИЗ ТЕРРИТОРИИ	42
РАМОЧНАЯ КОНЦЕПЦИЯ ПРОЕКТА	44
ПРИЛОЖЕНИЕ 2.	52
УКРУПНЁННЫЙ СОСТАВ ПРОЕКТА В РАМКАХ ВТОРОГО ЭТАПА КОНКУРСА.....	52

О КОМКУРСЕ



О КОНКУРСЕ

Всероссийский конкурс на выявление пилотных территорий по развитию экологического туризма в части создания туристско-рекреационных кластеров в рамках комплексного развития особо охраняемых природных территорий (далее – Всероссийский конкурс на создание туристско-рекреационных кластеров и развитие экотуризма в России) инициирован АНО «Агентство стратегических инициатив по продвижению новых проектов» (далее – АСИ) во исполнение перечня поручений Президента Российской Федерации В.В. Путина по итогам заседания Наблюдательного совета АСИ от 25 октября 2019 г. № Пр-2199¹ и проводится в соответствии с задачами Национального проекта «Экология» 2018–2024 гг.², Национального проекта «Демография» 2018–2024 гг.³, Национального проекта «Малое и среднее предпринимательство и поддержка индивидуальной предпринимательской инициативы» 2018–2024 гг.⁴, Стратегии развития туризма в Российской Федерации на период до 2035 г.⁵



...Мы должны передать будущим поколениям экологически благополучную страну, сохранить природный потенциал и заповедный фонд России... В заповедниках возможен исключительно экологический туризм, без изъятия территорий, вырубки леса или капитального строительства.



Владимир Путин
Президент Российской Федерации

¹ <http://kremlin.ru/events/president/news/61560>

² Паспорт Национального проекта «Экология» утверждён президиумом Совета при Президенте Российской Федерации по стратегическому развитию и национальным проектам (протокол от 24 декабря 2018 г. № 16).

³ Паспорт Национального проекта «Демография» утверждён президиумом Совета при Президенте Российской Федерации по стратегическому развитию и национальным проектам (протокол от 24 декабря 2018 г. № 16).

⁴ Паспорт Национального проекта «Малое и среднее предпринимательство и поддержка индивидуальной предпринимательской инициативы» утверждён президиумом Совета при Президенте Российской Федерации по стратегическому развитию и национальным проектам (протокол от 24 декабря 2018 г. № 16).

⁵ Утверждена распоряжением Правительства Российской Федерации от 20 сентября 2019 г. № 2129-р.



Цель Всероссийского Конкурса на создание туристско-рекреационных кластеров и развитие экотуризма в России – выбор 10 пилотных территорий по развитию экологического туризма путём создания туристско-рекреационных кластеров в увязке с комплексным развитием ООПТ.

В начале 2019 г. в АСИ стартовала инициатива Local ID⁶, способствующая решению масштабных задач по реализации национального проекта «Экология». Основное направление деятельности инициативы в 2019 г. – создание туристической модели природных территорий, обеспечивающей устойчивое развитие регионов Российской Федерации.

Цель реализации инициативы – развитие экологического туризма в регионах Российской Федерации путём повышения конкурентных преимуществ регионов за счёт формирования туристско-рекреационных кластеров в рамках комплексного развития особо охраняемых природных территорий (далее – ООПТ), способствующих развитию малого и среднего предпринимательства, росту занятости и доходов населения регионов Российской Федерации, развитию сельских территорий, стимулированию взаимодействия между органами государственной власти, предпринимателями и местными жителями.

ОБЪЕКТ И ПРЕДМЕТ КОНКУРСА

Объекты конкурса – ООПТ федерального или регионального значения: заповедники, национальные и природные парки, в пределах которых планируется развитие экологического туризма. В границы подготовки конкурсных предложений могут включаться прилегающие к ООПТ территории, в пределах которых может размещаться туристская инфраструктура.

Предмет конкурса – создание туристско-рекреационных кластеров (ТРК) в рамках комплексного развития ООПТ указанных категорий и прилегающих к ним территорий.

ЗАДАЧИ КОНКУРСА

- Поддержка проектов развития ООПТ и прилегающих территорий, нацеленных на развитие туристско-рекреационного потенциала.
- Привлечение региональных междисциплинарных команд, способных разработать мастер-планы ТРК.
- Вовлечение граждан в развитие территорий путём сбора идей и эффективных решений с использованием краудсорсинговой платформы.
- Организация методической поддержки и обучения участников Конкурса для создания конкурентоспособного продукта, привлечения инвестиций и финансирования на всех этапах развития проекта.

⁶ Утверждена протоколом решения дирекции АСИ от 19 марта 2020 г. № 157.

ЭТАПЫ ПРОВЕДЕНИЯ КОНКУРСА

Конкурс всероссийский, открытый, двухэтапный, с интеграцией и доработкой проектов в рамках обучающих мероприятий и консультаций с экспертами Акселерационной программы.

Первый этап Конкурса – отбор ТОП-30 заявок для участия междисциплинарных команд в Акселерационной программе.

Второй этап Конкурса – выявление не менее 10 (десяти) пилотных территорий с лучшими решениями, разработанными в рамках Акселерационной программы.

КОНКУРСНАЯ ПРОЦЕДУРА

Первый этап	Образовательная программа Акселератора	Второй этап	Образовательная программа Акселератора
<ul style="list-style-type: none"> ▪ Формирование проектных междисциплинарных команд. ▪ Установочный и обучающие вебинары для участников. ▪ Прием заявок. ▪ Квалификационный анализ заявок. ▪ Выбор Конкурсной комиссией ТОП-30 заявок для участия региональных междисциплинарных команд в Акселерационной программе. 	<ul style="list-style-type: none"> ▪ Модуль 1: Оценка туристско-рекреационного потенциала ООПТ. ▪ Модуль 2: Планирование ТРК в рамках комплексного развития территории. 	<ul style="list-style-type: none"> ▪ Менторская и консультационная поддержка в рамках обучающих модулей Акселерационной программы. ▪ Разработка рамочных концепций развития (мастер-планов) туристско-рекреационных кластеров по развитию экотуризма. ▪ Квалификационный анализ проектов. ▪ Презентация концепций Конкурсной комиссии и выбор ТОП-10 лучших проектов. 	<ul style="list-style-type: none"> ▪ Модуль 3: разработка мастер-плана и Стратегии развития. GR-питчинг и инвест-питчинг



РАБОЧИЕ ОРГАНЫ КОНКУРСА

Рабочими органами Конкурса являются:

- Организатор Конкурса;
- Конкурсная комиссия;
- Экспертная группа;
- Оператор Конкурса.

Конкурсная комиссия – координационный орган Конкурса, действующий на основании Положения о Конкурсной комиссии. Состав комиссии утверждается Организатором Конкурса.

К компетенции Конкурсной комиссии относится:

- выбор ТОП-30 конкурсных заявок для участия междисциплинарных команд в Акселерационной программе;
- рассмотрение итогов проведения Конкурса, выбор ТОП-10 пилотных территорий с лучшими решениями, разработанными в рамках Акселерационной программы;
- дисквалификация Участников и/или Финалистов Конкурса.

Экспертная группа – консультационный орган Конкурса, формируемый Оператором Конкурса по согласованию с Организатором Конкурса, состоящий из специалистов в области архитектуры, экономики, развития территорий и объектов, финансового моделирования, экологии, социологии, маркетинга, туризма и иных сфер, связанных с развитием экологического туризма на ООПТ, в полномочия которого входит экспертная оценка и рейтингование заявок.

К компетенции Экспертной группы относится:

- оказание методической поддержки и консультирование участников Конкурса;
- рассмотрение, оценка и рейтингование заявок;
- подготовка предложений для Конкурсной комиссии по определению ТОП-30 заявок для участия междисциплинарных команд в Акселерационной программе;
- подготовка предложений для Конкурсной комиссии по определению ТОП-10 пилотных территорий с лучшими решениями, разработанными в рамках Акселерационной программы.

Организатор Конкурса



Организатор утверждает:

- список и круг обязанностей членов Экспертной группы;
- список и круг обязанностей членов Конкурсной комиссии;
- регламентные документы Конкурса.

Организатор Конкурса организует и проводит Акселерационную программу для Участников, обеспечивает равные условия для всех участников и гласность проведения Конкурса, имеет право передать отдельные функции по организации Конкурса третьим лицам.

Оператор Конкурса



К компетенциям Оператора Конкурса относится:

- подготовка предложений по формированию Экспертной группы Конкурса;
- разработка требований к оформлению заявок и порядку их размещения на официальном Сайте Конкурса;
- определение критериев оценки Заявок и Конкурсных проектов;
- создание и функционирование Сайта Конкурса;
- приём от претендентов на участие в Конкурсе, Участников и Финалистов Конкурса сообщений, информации и документов, включая Заявки и Конкурсные проекты;
- организация и проведение подготовительных и ознакомительных мероприятий;
- взаимодействие с членами Экспертной группы и Конкурсной комиссии;
- подготовка материалов для заседаний Экспертной группы и Конкурсной комиссии;
- организация проведения заседаний Экспертной группы и Конкурсной комиссии;
- обеспечение информационной поддержки и продвижения Конкурса;
- подготовка Квалификационного анализа заявок и оформление результатов Конкурса;
- консультирование участников по оформлению Конкурсных Заявок;
- разъяснение положений Конкурсной документации Претендентам, Участникам и Финалистам Конкурса.



КОНКУРСНАЯ КОМИССИЯ



Сергей Иванов
Специальный представитель Президента Российской Федерации по вопросам природоохранной деятельности, экологии и транспорта, председатель Конкурсной комиссии



Светлана Чупшева
Генеральный директор «Агентства стратегических инициатив», Заместитель председателя Конкурсной комиссии

Федеральные и региональные органы исполнительной власти



Дмитрий Кобылкин
Министр природных ресурсов и экологии РФ



Александр Козлов
Министр РФ по развитию Дальнего Востока и Арктики



Максим Решетников
Министр экономического развития РФ



Оксана Лут
Заместитель министра сельского хозяйства РФ



Игорь Абазов
Заместитель руководителя секретариата, заместитель председателя Правительства Российской Федерации В.В. Абрамченко



Эльдар Муслимов
Руководитель секретариата Первого заместителя Председателя Правительства РФ А.Р. Белоусова



Вячеслав Фетисов
Первый зам. председателя комитета Государственной думы по физической культуре, спорту, туризму и делам молодежи



Екатерина Проничева
Председатель комитета по туризму г. Москвы



Елена Лысенкова
Начальник Управления государственных туристских проектов и безопасности туризма Федерального агентства по туризму

Институты развития



Ольга Захарова
Зам. генерального директора «Агентства стратегических инициатив»



Ирина Макиева
Зам. председателя ВЭБ.РФ, Генеральный директор НКО «Фонд развития моногородов»



Денис Филиппов
Заместитель генерального директора ДОМ.РФ



Владислава Немова
Специалист по природным ресурсам Всемирного банка



Дмитрий Горшков
Директор Всемирного фонда природы (WWF)



София Малявина
Генеральный директор
АНО «Национальные
приоритеты»



Елена Маринина
Зам. директора Фонда
Росконгресс, Директор
Фонда «Инносоциум»



Петр Иванов
Генеральный директор
АО «Федеральная пас-
сажирская компания»



Роберт Уразов
Генеральный дирек-
тор Союза «Молодые
профессионалы»



Юлия Чупина
Старший вице-президент,
куратор блоков «Стратегия
и развитие» и HR ПАО Сбер-
банк, председатель Совета
благотворительного фонда
«Вклад в будущее»



Анастасия Цветкова
Генеральный директор
Фонда поддержки при-
кладных экологических
разработок и исследова-
ний «Озеро Байкал»

Отраслевые организации



Елена Гангало
Генеральный директор
АНО «Дальневосточные
леопарды»



Всеволод Степаницкий
Советник генерального
директора
АНО «Дальневосточные
леопарды»



Сергей Бобылев
Руководитель Центра био-
экономики и эко-иннова-
ций экономического
факультета МГУ



Грант Бабасян
Президент Общественно-
национального союза индустрии
гостеприимства (ОСИГ)



Наталья Данилина
Руководитель эколого-
просветительского центра
«Заповедники»



Андрей Марголин
Проректор РАНХиГС, ди-
ректор Института финан-
сов и устойчивого разви-
тия



Валерия Касамара
Проректор Высшей
школы экономики



Николай Карпухин
Генеральный директор
АО «УК ГидроОГК»,
«РусГидро»



Андрей Соколов
Генеральный директор
Информационного
агентства «ТАСС»



Сергей Георгиевский
Генеральный директор
Агентства стратегического
развития «ЦЕНТР»,
Секретарь Конкурсной
комиссии



Майя Ломидзе
Председатель Ассоциа-
ции туроператоров Рос-
сии



Ольга Санаева
Вице-президент Россий-
ского союза туристической
индустрии



Михаил Ушаков
Исполнительный дирек-
тор Национальной ассоци-
ации туристических ин-
формационных организа-
ций



Тарас Демура
Генеральный директор
TUI Россия



Андрей Паламарчук
Главный редактор изда-
тельского дома National
Geographic



ЭКСПЕРТНАЯ ГРУППА



Леонид Агафанов
Член Общественного совета при Министерстве РФ по развитию Дальнего Востока и Арктики, управляющий директор, EastRussia



Антон Басин
Президент Ассоциации загородных отелей, совладелец компаний Fantalis и «Дикий Дом»



Наталья Буторина
Заместитель директора по проектам эколого-просветительской инфраструктуры эколого-просветительского центра «Заповедники»



Яна Голубева
Директор российских офисов международного проектного бюро MLA+



Светлана Гонецкая
Заместитель директора по работе с органами власти и коммуникациями TUI Россия



Екатерина Затуливетер
Основатель компании «Альтуризм», эксперт Школы экологического предпринимательства фонда «Возрождение Земли Сибирской»



Роман Золин
Управляющий партнер Service design agency



Константин Корнеев
Начальник Отдела развития экотуризма на ООПТ Росзаповедцентра Минприроды России



Марина Лабутина
Директор НО «Региональный союз Туриндустрии»



Максим Любавин
Партнер междисциплинарного бюро КБ 23



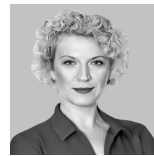
Иван Овчинников
Автор и основатель проекта «ДубльДом», бюро ВЮ-architects, архитектурного фестиваля «ГОРОДА»



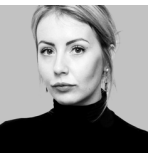
Сергей Пищулов
Руководитель команды путешественников по России «Градусы Открытий», руководитель по развитию сообществ Туту.ру



Екатерина Самухина
Заместитель генерального директора АО «Институт экологического проектирования и изысканий»



Наталья Трунова
Вице-президент фонда «Центр стратегических разработок» (ЦСР)



Елена Туболева
Руководитель направления по созданию продукта ПИК



Михаил Ушаков
Директор Национальной ассоциации туристских информационных организаций (НАИТО)



Татьяна Черникова
Заместитель начальника отдела статистики и бюджетного планирования Департамента туризма Министерства экономического развития НА



Ольга Широкова
Директор департамента консалтинга и аналитики консалтинговой компании Knight Frank



Денис Шлесберг
Генеральный директор, исполнительный креативный директор брендингового агентства «Артоника»



Данияр Юсупов
Сооснователь студии design: :unit, института урбанистики «СРЕДА»

ГРАФИК КОНКУРСА



СХЕМА ПРОВЕДЕНИЯ КОНКУРСА





УЧАСТНИКИ КОНКУРСА

Участниками Конкурса являются **региональные междисциплинарные команды**, объединённые в консорциум, заявки которых прошли технический отбор и приняты к рассмотрению Оператором Конкурса.

Междисциплинарная команда формируется в инициативном порядке лицами, способными разработать эффективные мастер-планы ТРК по развитию экологического туризма в рамках комплексного развития ООПТ, получившие согласие на участие в Конкурсе от руководителя субъекта Российской Федерации и от руководителя бюджетной организации, в управлении которой находятся ООПТ федерального/регионального значения.

В состав междисциплинарных команд могут входить:



представители государственных и муниципальных органов власти;



представители природоохранных учреждений;



представители профессиональных сообществ;



жители регионов, в том числе представители местных сообществ;



эксперты в области развития туризма;



представители малого и среднего предпринимательства;



эковолонтеры и студенты профильных вузов.

Обязательным условием формирования междисциплинарной команды является участие в ней 2 представителей от субъекта Российской Федерации, курирующих вопросы экономики, экологии и рационального природопользования (заместители губернатора, министры и/или заместители министров), представителя от органа муниципальной власти, на территории которого находится ООПТ федерального/регионального значения (главы городов/муниципальных районов, руководители департаментов и/или их заместители), а также представителя бюджетной организации, в управлении которой находятся ООПТ федерального/регионального значения.

Основные требования к участникам в составе междисциплинарной команды:

- наличие среднего профессионального и (или) высшего образования;
- наличие компетенций в области архитектуры, социокультурного проектирования, разработки градостроительных концепций, экономики и финансов, маркетинга, охраны природы и экологии, развития туризма;
- наличие дипломов, положительных отзывов, грамот, благодарственных писем, подтверждающих деловую репутацию;
- опыт работы с ООПТ, создания ТРК;
- опыт реализации комплексных инвестиционных проектов, программ и проектов по аналогичному направлению деятельности.

МОТИВАЦИЯ К УЧАСТИЮ

Конкурс является уникальной возможностью нетворкинга с включением в сообщество заинтересованных в развитии экотуризма на ООПТ. Междисциплинарным командам, прошедшим отбор на первом этапе Конкурса оказывается консультационная поддержка и открывается доступ к образовательным материалам: вебинарам, лекциям и руководствам АСИ. В результате обучения в Акселерационной программе создаётся «упакованный продукт», готовый к реализации. Поддержку финалистов осуществляют федеральные органы исполнительной власти, в том числе:



Министерство
природных
ресурсов и
экологии РФ



Министерство
экономиче-
ского развития
РФ



Министерство РФ
по развитию Даль-
него Востока
и Арктики



Федеральное
агентство по
туризму

Инструментом взаимодействия с целевыми аудиториями является **краудсорсинговая методика (сайт конкурса)** – уникальная разработка, предоставляющая с помощью онлайн- и/или офлайн-сервисов возможность привлечения к решению задач Конкурса широкого круга лиц с использованием их творческих способностей, знаний и опыта.

Краудсорсинговая методика включает:

- единую библиотеку знаний и практик;
- акселератор – ресурс для обучения (акселератор);
- конкурсную платформу (конкурсный отбор проектов мастер-планов ТРК);
- краудсорсинг: добавление инициатив, обработку инициативных предложений, систему онлайн-голосований и конкурсов;



Схема мотивации участников



Общая мотивация для участников

Базовая мотивация (для всех участников)	Базовая мотивация (для всех участников, подавших заявку)	Мотивация для междисциплинарной команды, отобранной для участия в Акселерационной программе
Участие в дискуссии профессионального сообщества по развитию экотуризма.	Доступ к интернет-ресурсу Конкурса для обмена информацией, мнениями и нетворкинга – установление новых полезных связей и знакомств с профессионалами из разных отраслей и сфер деятельности.	Содействие в формировании эффективной команды проекта и организации внутренних взаимодействий.
Возможность попасть в Акселерационную программу по развитию экотуризма – разработать мастер-план ТРК в рамках комплексного развития ООПТ.	Доступ к образовательной программе АНО «Агентство стратегических инициатив по продвижению новых проектов» и возможность получить новые компетенции.	Получение индивидуальной экспертной поддержки от куратора команды (коуча/ментора).
Доступ к записям вебинаров, лекций и других мероприятий Акселерационной программы.	Возможность получения консультационной поддержки Экспертной группы Конкурса.	Повышение узнаваемости проекта и территории за счёт информационного продвижения Конкурса, дополнительный PR-эффект на федеральном, региональном и экспертном уровнях.
Возможность включения в сообщество людей, заинтересованных в развитии экотуризма на ООПТ.	Позиционирование участника в рамках медийного освещения Конкурса.	Инвест-питчинг с потенциальными инвесторами и институтами развития.
	Попадание в сообщество Local ID.	GR-питчинг перед представителями ФОИВ и/или РОИВ.
		Создание комплексного продукта, готового к последующей реализации.
		Получение диплома о повышении квалификации РАНХиГС при Президенте РФ.
		Возможность продолжения работы по реализации проекта при поддержке АСИ.

Персонализированная мотивация для каждой целевой группы



Бизнес, инвесторы

- Возможность инвестирования в готовые коробочные решения на сформированных инвестиционных площадках;
- Продвижение и реклама продукции более широкой аудитории;
- Повышение узнаваемости бренда, увеличение количества потребителей (и лояльных потребителей) бренда;
- Привлечение государственных и/или частных инвестиций для развития проекта, привлечение партнёров.



Представители государственных и муниципальных органов власти

- Получение решений для выполнения задач социально-экономического развития региона, включая привлечение туристов и инвестиций;
- Формирование благоприятного имиджа региона, новое позиционирование территории, привлечение туристов;
- Нарастивание политического капитала, рейтинга одобрения населением.



Представители ООПТ

- Возможность размещения современной инфраструктуры для развития экологического туризма в рамках комплексного развития территории;
- Формирование узнаваемого локального бренда;
- Повышение узнаваемости ООПТ в медийном пространстве;
- Повышение туристической привлекательности территории.



Эксперты и профессионалы

- Уникальный профессиональный опыт проектирования инновационной инфраструктуры на территории ТРК;
- Возможность реализовать в кратчайшие сроки спроектированные объекты;
- Расширение сети профессиональных контактов;
- Повышение личной узнаваемости;
- Привлечение к работе над новыми проектами и получение заказов на экспертизу.



Студенты, молодые специалисты

- Возможность поработать с лучшими профессионалами отрасли и стать соавтором мастер-плана территории;
- Расширение сети профессиональных контактов;
- Обучение в составе междисциплинарной команды;
- Получение экспертной поддержки;
- Формирование портфолио.



Иные лица, заинтересованные в развитии экотуризма

- Возможность общения на профессиональном экспертном поле;
- Приобретение новых знаний и применение их на практике;
- Установление новых партнёрских и экспертных контактов с профессионалами из разных сфер;
- Возможность представить свои идеи и найти партнёров для их дальнейшей реализации.



ОБУЧАЮЩАЯ ПРОГРАММА

Акселерационная программа – программа методической поддержки и обучения участников Конкурса, включающая цикл обучающих мероприятий и консультаций с экспертами, направленных на формирование у участников профессиональных компетенций по созданию конкурентоспособного продукта, расширения бизнеса, привлечения инвестиций и финансирования на всех этапах развития.

Задачи программы:

- проверка бизнес-гипотез, привлечение инвестиций на территории с высоким потенциалом развития;
- повышение компетентности инвестиционных и управленческих команд;
- создание современной туристской инфраструктуры, отвечающей принципам устойчивого развития.

Результаты программы – создание мастер-планов и стратегий развития ООПТ и прилегающих территорий с ожидаемым эффектом для:

- предпринимателей – правила работы и места размещения коммерческой инфраструктуры (кемпинги, глэмпинги, хаусботы, модульные дома), финансовая модель проекта;
- региона – перечень необходимых инфраструктурных решений и мер поддержки;
- представителей ООПТ – необходимый перечень базовой инфраструктуры (экотропы, навигация, туалеты, визит-центры), объём капиталовложений, набора сервисов.

Схема Акселерационной программы и Конкурса



КОНТЕКСТ





ОСОБО ОХРАНЯЕМЫЕ ПРИРОДНЫЕ ТЕРРИТОРИИ

Отношения в области организации, охраны и использования ООПТ регулируются Федеральным законом от 14.03.1995 № 33-ФЗ «Об особо охраняемых природных территориях»⁷.

Особо охраняемые природные территории (ООПТ) – участки земли, водной поверхности и воздушного пространства над ними, где располагаются природные комплексы и объекты, которые имеют особое природоохранное, научное, культурное, эстетическое, рекреационное и оздоровительное значение, которые изъяты решениями органов государственной власти полностью или частично из хозяйственного использования и для которых установлен режим особой охраны⁸.

Система ООПТ в РФ⁹



1-е место

в мире занимает РФ по площади ООПТ

11

объектов природного наследия UNESCO*

*В составе 39 ООПТ

≈40%

населения РФ проживает в радиусе 30 км от ближайшего федерального ООПТ²

⁷ Принят Государственной Думой 15 февраля 1995 г. (с изм. на 26 июля 2019 г.).

⁸ Согласно Федеральному закону от 14.03.1995 № 33-ФЗ «Об особо охраняемых природных территориях».

⁹ Статистика на основе данных Государственного доклада «О состоянии и об охране окружающей среды Российской Федерации в 2018 г.»; http://www.mnr.gov.ru/docs/gosudarstvennye_doklady/o_sostoyanii_i_ob_okhrane_okruzhayushchey_sredy_rossiyskoy_federatsii/

С учётом особенностей режима ООПТ различаются следующие категории¹⁰:



государственные при-
родные заповедники,
в том числе биосфер-
ные



национальные парки



природные парки



государственные при-
родные заказники



памятники природы



дендрологические
парки и ботанические
сады

Среди ООПТ федерального значения треть составляют государственные природные заповедники, среди ООПТ регионального значения преобладают памятники природы.

11 882*

ООПТ федерального,
регионального
и местного значения

238,8 млн га*

Общая площадь ООПТ

13,9%*

Доля от территории РФ

295*

ООПТ федерального
значения

10 446*

ООПТ регионального
значения

1081*

ООПТ местного
значения

* По данным Росстата за 2019 год

¹⁰ Согласно статье 2 Федерального закона от 14.03.1995 № 33-ФЗ.



ОСНОВЫ ПРАВОВОГО РЕГУЛИРОВАНИЯ ФУНКЦИОНИРОВАНИЯ ООПТ

Международные документы

Российская Федерация является стороной ряда международных договоров и программ, касающихся ООПТ:

- конвенции по биологическому разнообразию (КБР)¹¹;
- конвенции о водно-болотных угодьях, имеющих международное значение главным образом в качестве местобитаний водоплавающих птиц (Рамсарская конвенция)¹²;
- конвенции об охране всемирного культурного и природного наследия¹³;
- международной программы ЮНЕСКО «Человек и биосфера» (МАБ)¹⁴ и др.

Государственное регулирование

В дополнение к Федеральному закону от 14.03.1995 № 33-ФЗ «Об особо охраняемых природных территориях» особенности правового регулирования и функционирования ООПТ регулируются следующими нормативными правовыми актами:

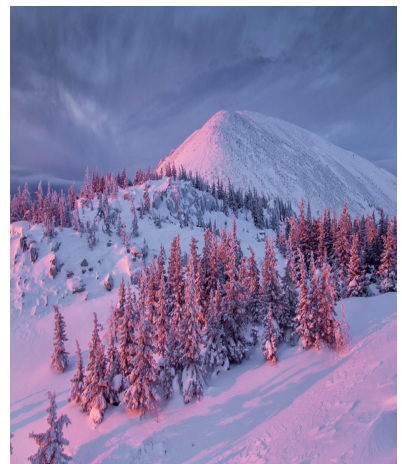
- Конституцией Российской Федерации¹⁵;
- Федеральным законом «Об охране окружающей среды»¹⁶;
- Земельным кодексом Российской Федерации¹⁷.

Конституцией Российской Федерации закреплено право использования и охраны природных ресурсов как основы жизни и деятельности народов, проживающих на соответствующей территории, а также обязанность сохранения окружающей среды и природных богатств (ст. 9, 36, 42, 58).

Федеральным законом № 7-ФЗ «Об охране окружающей среды» определены меры охраны природных объектов, в том числе особенности образования природно-заповедного фонда (ст. 58).

Понятие и состав земель особо охраняемых территорий определены ст. 95, 99 Земельного кодекса Российской Федерации. Земли ООПТ относятся к объектам общенационального достояния и могут находиться в федеральной, региональной и муниципальной собственности. В случаях, предусмотренных федеральными законами, допускается включение в земли ООПТ земельных участков, принадлежащих гражданам и юридическим лицам на праве собственности.

На землях ООПТ, включающих особо ценные экологические системы, запрещается деятельность, не связанная с сохранением и изучением природных комплексов. Не допускается изменение целевого назначения земельных участков или прекращение прав на землю для нужд, противоречащих их целевому назначению. На прилегающих к ООПТ земельных участках и водных объектах создаются охранные зоны, где запрещается деятельность, оказывающая негативное воздействие на природные комплексы.



¹¹ <https://www.cbd.int/convention/text/>

¹² https://www.un.org/ru/documents/decl_conv/conventions/waterfowl.shtml.

¹³ https://www.un.org/ru/documents/decl_conv/conventions/heritage.shtml.

¹⁴ <https://en.unesco.org/biosphere>.

¹⁵ <http://www.constitution.ru/>

¹⁶ Принят Государственной Думой 20 декабря 2001 г.; <http://docs.cntd.ru/document/901808297>.

¹⁷ Принят Государственной Думой 28 сентября 2001 г.; <http://docs.cntd.ru/document/744100004>.

ЭКОЛОГИЧЕСКИЙ ТУРИЗМ

Экологический туризм считается одним из самых быстроразвивающихся направлений туризма в мире. Согласно данным Международного общества экотуризма, с начала 1990-х гг. темпы роста экотуризма составляют 20-34% в год¹⁸, в общем объёме всего мирового туристического рынка сегмент устойчивого туризма занимает порядка 25%¹⁹.

Помимо экономической составляющей, для экологического туризма значима его культурная и эколого-просветительская миссия, выраженная в определении:

«ответственное путешествие на природные территории, которое содействует охране природы, улучшает благосостояние местного населения и обладает интерпретационными и образовательными характеристиками»²⁰.

В соответствии с определением Международного общества экотуризма (TIES)²¹ для экологического, в отличие от традиционного туризма, характерны следующие признаки:

- преобладание природных объектов туризма;
- устойчивое природопользование;
- минимизация физических, социальных, поведенческих и физиологических воздействий на окружающую среду;
- предоставление прямых финансовых преимуществ для природоохранной деятельности;
- непосредственное участие в социально-экономическом развитии территорий;
- обеспечение экологического просвещения туристов;
- сотрудничество с местным населением.



Экотуристы – не просто путешественники, ориентированные исключительно на отдых и удовольствие, ими движет этическая мотивация, желание принять участие в

¹⁸ Экологический туризм на пути в Россию. Принципы, рекомендации, российский и зарубежный опыт / сост. Е.Ю. Ледовских, Н.В. Моралёва, А.В. Дроздов. – Тула: Гриф и К, 2002. – 284 с.

¹⁹ https://asi.ru/leaders/initiatives/social_leaders/local-id/

²⁰ <https://ecotourism.org>.

²¹ <https://ecotourism.org/what-is-ecotourism/>



эко-реабилитации природных территорий, помочь местным сообществам, пожертвовать средства на сохранение биоразнообразия территорий.

Взаимодополняющие определения экотуризма представлены в Стратегии развития туризма в Российской Федерации на период до 2035 г. и в Руководствах по развитию ООПТ АСИ:

«Экологический туризм – деятельность по организации путешествий, включающая все формы природного туризма, при которых основной мотивацией туристов является наблюдение и приобщение к природе при стремлении к её сохранению»²².

«Экотуризм – форма устойчивого туризма, сфокусированная на посещениях относительно не затронутых антропогенным воздействием природных территорий»²³.

Ключевые принципы и рекомендации по развитию экологического туризма:



активный вклад в сохранение природного и культурного наследия;



участие местных сообществ в процессе планирования, развития и деятельности по организации экотуризма и получение ими выгод от этого участия;



осуществление разъяснительной работы среди туристов по вопросам, касающимся природной и культурной ценности мест их пребывания;



направленность на небольшие потоки туристов, состоящих из небольших организованных групп и самостоятельно путешествующих туристов²⁴.

Основные направления экотуризма:

Познавательное – природные территории как самая большая школа под открытым небом.

Образовательное – знакомство с методами сохранения биоразнообразия и новыми возможностями для собственного развития.

Рекреационное – укрепление связи между поколениями и семейное единение благодаря совместному посещению природных территорий.

Экстремальное – покорение новых вершин и открытие новых горизонтов.

Эмоционально-созерцательное – получение эстетического наслаждения от соприкосновения с природой, альтернатива активным формам взаимодействия²⁵.

²² Стратегия развития туризма в Российской Федерации на период до 2035 г.; <http://government.ru/docs/37906/>

²³ Руководство по развитию ООПТ «Международный опыт развития экологического туризма на ООПТ», с. 13; <https://old.asi.ru/library/ecotourism/116263/>

²⁴ Квебекская декларация по экотуризму // Туризм: право и экономика. – М.: Юрист, 2004. – № 1. – С. 44-47.

²⁵ Источник фотоизображений: https://asi.ru/leaders/initiatives/social_leaders/local-id/

Экономический потенциал экотуризма

Экотуризм – высокодоходная индустрия и один из ведущих мировых трендов по путешествиям²⁶. Для многих стран и территорий экотуризм является одной из ключевых отраслей экономики. Например, в Коста-Рике, Эквадоре, Непале, Кении, Мадагаскаре и в Антарктиде экотуризм составляет значительную часть от валового внутреннего продукта и существенно стимулирует экономическую активность. Экотуризм стимулирует развитие здорового образа жизни и влияет на медицинскую статистику: \$1 инвестиций в экотропы приносит \$2,94 за счёт улучшения состояния здоровья населения в виде прямого эффекта, 1 день активности на тропах приводит к снижению медицинских расходов на лечение сердечно-сосудистых заболеваний на 4,7%²⁷.

Ежегодный доход природных территорий в России составляет \$17 млн. Это в 1061 раз меньше, чем в США. Несмотря на то что 56 млн россиян проживают в радиусе 30 км от федеральных ООПТ, лишь 12% посещали природные заповедники и национальные парки в последние 3 года. Житель США посещает национальные парки в среднем 4 раза в год.

\$1 млрд

приносит сегмент экотуризма в мировой экономике в день

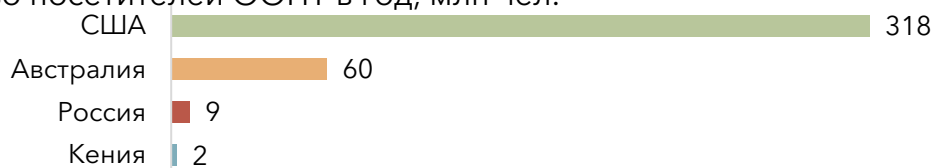
30%

из всех туристов – экотуристы (по данным TripAdvisor)

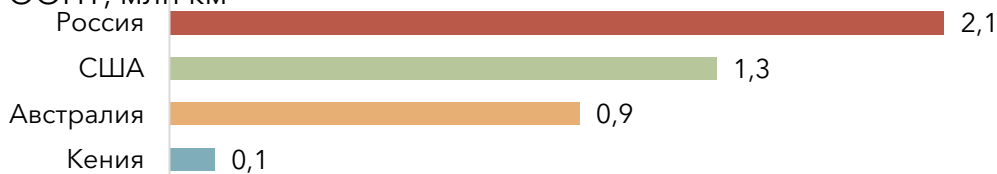
25%

составляет экотуризм в общей доле туризма в мировой экономике

Количество посетителей ООПТ в год, млн чел.



Площадь ООПТ, млн км²



Доходы от посетителей ООПТ, млрд \$



²⁶ <https://realty.rbc.ru/news/5ed8d1a99a7947890fe7a872>.

²⁷ Eadington W.R., Smith V.L. . The emergence of alternative forms of tourism, in Tourism Alternatives: Potentials and Problems in the Development of Tourism. Pennsylvania, USA: University of Pennsylvania Press, 1992.

АСИ поддерживает развитие экологического туризма в регионах за счёт создания благоприятных условий для ведения предпринимательства и привлечения инвестиций в экономику отрасли.

Мы прогнозируем большую востребованность такого формата отдыха – особенно сейчас, когда после карантина люди будут стремиться на природные территории, но при этом стараться сохранить уединённость. Для инвесторов это понятная бизнес-модель с просчитанным сроком окупаемости за 2–3 туристических сезона.

Ольга Захарова
Заместитель генерального директора АСИ



МИРОВОЙ ОПЫТ КОМПЛЕКСНОГО РАЗВИТИЯ ПРИРОДНЫХ ТЕРРИТОРИЙ

Национальный парк «Юстедальсбреэн», Согн-ог-Фьюране, Норвегия



Флора национального парка. © Holger Uwe Schmitt/
Wikipedia.org



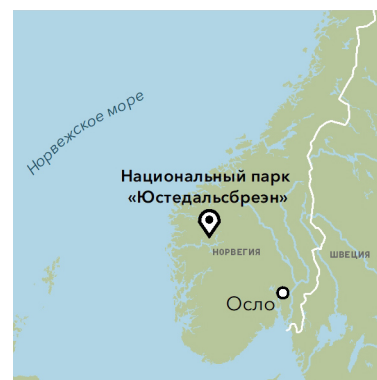
Ледник Юстедальсбреэн. © Marte Kopperud /
Visitnorway.com

Норвежский национальный парк «Юстедальсбреэн» (Jostedal-breen nasjonalpark) находится в юго-западной части Норвегии, он образован вокруг одноименного ледника – самого большого в Континентальной Европе, формирующего около 50 рукавов-глетчеров. Миссия парка – сохранять местные ландшафты и экосистему, одновременно используя ресурсы парка для повышения осведомлённости широкой общественности о ледниках и проблеме их таяния из-за глобального потепления и научных исследований. В целом, льдами покрыто больше половины территории парка.

Ландшафты парка характеризуются большим разнообразием, от зелёных долин, рек и водопадов до высоких заснеженных пиков, и находятся в процессе трансформации – сегодня ледник уменьшается в размерах. Парк граничит с семью муниципалитетами, в его пределах есть частные земли, на которых ведётся традиционное сельское хозяйство (выпас скота, лесозаготовки), поэтому большую роль в управлении парком играет взаимодействие с местными сообществами.

Территория парка дифференцирована по режимам природопользования с приоритетом защиты природного наследия. С учётом того же приоритета сервисная инфраструктура преимущественно вынесена за пределы парка. Строгие природоохранные режимы на территории ограничивают возможность проведения мероприятий, однако парк предлагает посетителям достаточно богатый выбор активностей, позволяющих ознакомиться с его ландшафтами и природным миром.

Особенность сервисной модели национального парка «Юстедальсбреэн» – большинство туристических услуг проектируются и предоставляются его партнёрами. Для обслуживания туристов и просветительских задач близ границ парка созданы многопрофильные туристические центры.



1991 г.

создание парка

1315 км²

площадь территории парка

487 км²

площадь ледника Юстедальсбреэн

~600 000

посетителей ежегодно



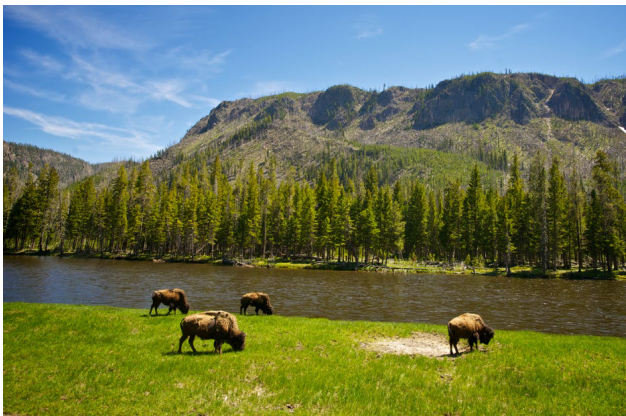
Для продвижения парк активно использует ресурсы своих партнёров, опираясь на интеграцию в региональные и национальные бренды, а в ценностном предложении делает упор на уникальный опыт, который предоставляет посетителям.

В основе модели управления национальным парком «Юстедальсбреэн» лежит принцип согласования интересов всех сторон: органов власти, частного бизнеса, научного сообщества и местного населения. Законодательная база, регулирующая деятельность национальных парков, обеспечивает прозрачность управленческих решений.

Тренды, рекомендуемые к применению:

- создание многопрофильных центров обслуживания туристов поблизости от границ охраняемой природной территории;
- организация выставок в туристических центрах, работа со школьными и студенческими группами, обучение гидов компаний-туроператоров;
- упор на предоставление посетителям уникального опыта при продвижении парка;
- интеграция в региональные и национальные бренды.

Национальный парк «Вуд-Баффало», Альберта и Северо-Западные территории, Канада



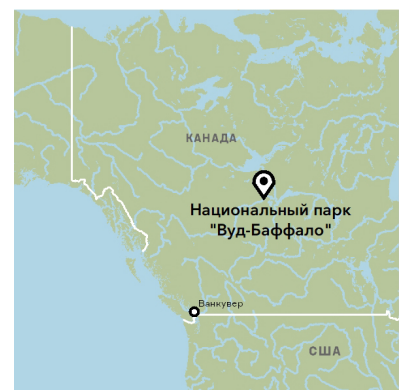
Бизоны у реки Пис. © kenkistler / Shutterstock .com



Соляные равнины. © Dancestrokes / Shutterstock.com

Крупнейший в Канаде национальный парк «Вуд-Баффало» входит в Список Всемирного наследия ЮНЕСКО. Его обширная территория, превосходящая площадь Швейцарии, – дом для множества видов животных и птиц, в том числе находящихся на грани исчезновения лесных бизонов и американских журавлей. Дикая природа парка привлекает жителей Канады и иностранных туристов и в то же время служит местом проживания и промыслов коренного населения региона: индейских племен и канадских метисов.

Парк был основан в 1922 г. для защиты крупнейшей из сохранившихся на тот момент популяций лесных бизонов – в их честь (wood buffalo – лесной бизон) парк и получил своё название. Главная цель парка – сохранение уникальных природных комплексов и исчезающих видов животных. Его земли отличаются огромным разнообразием ландшафтов и экосистем – это дельта рек Пис и Атабаски, озеро Пайн, прерии, луговые солончаки и карстовые равнины. Кроме того, в 2013 г. Канадское королевское астрономическое общество признало парк «Вуд-Баффало» крупнейшим в мире заповедником ночного неба – максимально благоприятной для наблюдения за звёздами территорией, на которой отсутствует световое загрязнение. Важная особенность парка «Вуд-Баффало» – создание условий для поддержания традиционного уклада жизни коренного населения территории.



1922 г.

основание парка

44 741 км²

площадь территории

В парке «Вуд-Баффало» выделено четыре зоны: особо охраняемая, рекреационная, дикая природа и естественная природная среда. Сервисная зона, концентрирующая коммерческую и операционную активность, здесь отсутствует. Дифференциация природоохранных режимов позволяет обеспечить необходимую степень защиты экосистем, одновременно предоставляя возможности для развития туристической инфраструктуры парка.

4162

посетителя ежегодно

Ключевая задача социокультурной программы парка – познакомить жителей Канады и иностранных гостей с его уникальным природным и культурным наследием через регулярные программы спортивно-познавательных активностей и организацию специальных событий. В основном туристы посещают парк в тёплый сезон, поэтому большая часть мероприятий организуется летом.

Национальный парк предлагает множество занятий, благодаря которым посетители могут не только ознакомиться с его природными достопримечательностями, но и осознать необходимость защиты экосистем и усвоить принципы экотуризма.

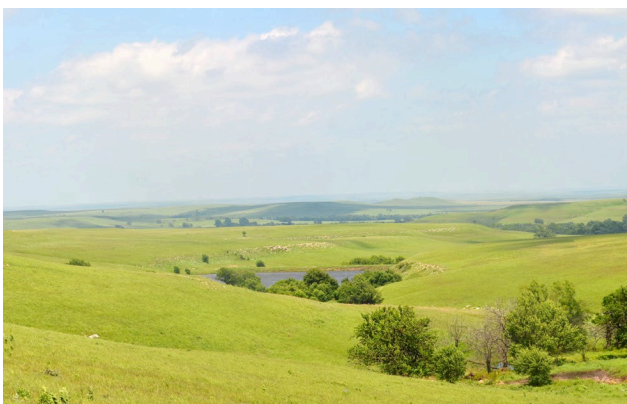
Продвижение парка построено на двух ключевых идеях: защита экологической целостности территории и приобщение жителей Канады и иностранных туристов к национальному природному наследию – одной из важнейших ценностей страны. Управляющее парком Государственное агентство национальных парков Канады состоит в партнёрстве со множеством международных и региональных организаций. Ключевые партнёры парка «Вуд-Баффало» – сообщества и ассоциации местного коренного населения, их вовлечение в управленческую деятельность – неотъемлемая часть политики канадских национальных парков.

Управленческая модель парка построена согласно общей логике развития всех канадских национальных парков: максимальное вовлечение местных жителей и коренного населения, а также сохранение природных комплексов. Парк проводит прозрачную управленческую политику, регулярно публикует отчёты и ключевые документы на своей интернет-странице.

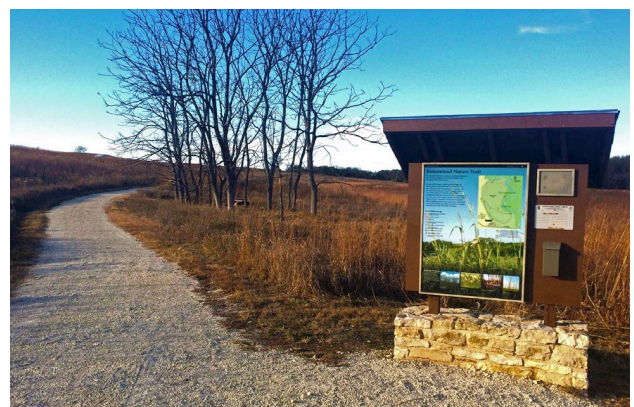
Тренды, рекомендуемые к применению:

- регулярные программы спортивно-познавательных активностей и организация специальных событий;
- мероприятия, связанные с культурой коренного населения, историей и традициями;
- привлечение внимания широкой общественности к уникальным ландшафтам и видам, находящимся на грани исчезновения;
- привлечение коренного населения к экологическому мониторингу.

Национальный заповедник «Высокотравные прерии», Канзас, США



Холмы. © Max Voran / Shutterstock.com



Информационный стенд на природной тропе. © facebook.com/ NPS.TallgrassPrairie



В 2008 г. национальный заповедник «Высокотравные прерии» (Tallgrass Prairie National Preserve) был назван одним из восьми чудес штата Канзас. Он уникален по двум причинам. Во-первых, заповедник защищает один из последних нетронутых участков почти исчезнувшей экосистемы высокотравных прерий. Во-вторых, он представляет собой новый для США тип национальных заповедников, организованных как частно-государственное партнёрство. Заповедник находится в стадии разработки своей стратегии и продолжает развивать инфраструктуру и туристическое предложение.



Некогда прерии покрывали около 700 тыс. км североамериканских земель, но с прибытием колонистов они почти полностью были распаханы под сельскохозяйственные угодья. От огромной экосистемы осталось ~4%, в основном в холмах Флинт (округ Чейз, Канзас), где расположен национальный заповедник. Он представляет собой частно-государственное партнёрство. Большая часть его территории находится в частной собственности некоммерческого Общества охраны природы. При этом общество передало значительные полномочия по управлению заповедником Службе национальных парков США. Вместе они работают над защитой природного и культурного наследия территории: в границах заповедника сохранились здания и постройки XIX в., памятники культуры местных скотоводов.

1996 г.

основание заповедника

44,1 км²

площадь территории

~25 000

посетителей ежегодно

Территория национального заповедника не дифференцирована по режимам природопользования. Сервисная инфраструктура сосредоточена на компактном участке, для того чтобы минимизировать влияние человека на экосистему заповедника. Для той же цели в заповеднике запрещено движение автотранспорта и велосипедов.

Социокультурная программа находится в стадии развития, но уже сейчас руководство заповедника старается предложить посетителям уникальный опыт посещения территории, уделяя особое внимание доступности мероприятий для разных групп посетителей, в том числе маломобильных групп населения, а также детским и школьным программам.

Необходимость защиты уникальной экосистемы существенно ограничивает возможность использования территории в туристических целях, однако заповедник постепенно наращивает сервисную инфраструктуру и ищет новые компромиссные подходы.

Форматы коммуникации заповедника с посетителями нацелены не только на привлечение туристов, но и на максимально подробное представление культурного наследия территории в интернете. Развивающийся заповедник нуждается в рабочих руках и поэтому активно привлекает волонтеров для самых разных видов деятельности.

Тренды, рекомендуемые к применению:

- использование механизмов частно-государственного партнёрства для защиты природного и культурного наследия территории;
- минимизация влияния человека на экосистему заповедника за счёт концентрации сервисной части на небольшом участке;
- максимально подробное представление культурного наследия территории в интернете;
- привлечение волонтеров для самых разных видов деятельности.

Национальный парк «Баварский лес», Бавария, Германия



Вид на территорию парка. © O12 / Pixabay.com



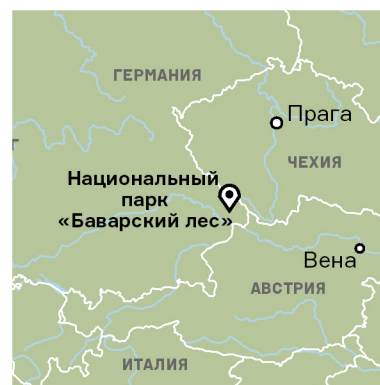
Смотровая вышка. © baumwipfelpfadsteigerwald.de

Национальный парк «Баварский лес» – яркий пример туристически успешной природной территории. Стратегический подход к управлению парком позволяет не только сохранять баланс между консервацией и развитием, но и согласованно развивать оба направления. «Баварский лес» сегодня – это устойчивая экономическая система и мощный драйвер регионального развития.

Национальный парк «Баварский лес» был основан в 1970 г., став первым национальным парком в Германии. Наравне с охраной дикой природы целью создания парка было развитие туризма в интересах всего региона. Изначально основным объектом притяжения для туристов был не сам лес, а его обитатели: европейский бизон, лось, рысь и медведь. Для наблюдения за дикими животными была создана специальная инфраструктура. Сегодня парк предлагает посетителям множество маршрутов, активностей, развлекательных и научно-образовательных программ, являясь мощным магнитом для туристов со всей Европы. Деятельность парка не ограничивается его территорией – «Баварский лес» активно сотрудничает с соседними природными зонами, образующими единый комплекс: Природный парк «Баварский лес» (3070 км²) в Германии, а также чешские Национальный парк «Шумава» (690 км²) и зона охраняемого природного ландшафта «Шумава» (930 км²) входят в партнёрскую сеть «Баварского леса», образуя обширную зону сотрудничества суммарной площадью порядка 5000 км².

«Баварский лес» придерживается принципов дифференциации природоохранных режимов. Это нивелирует противоречия между целями по охране природы и развитию территории, обеспечивает возможность поэтапной адаптации территории к ограничениям на хозяйственную деятельность, позволяет развивать рекреационную инфраструктуру.

Миллионный туристический поток «Баварского леса» ежегодно растёт благодаря предложению широкого спектра туристических активностей в рамках социокультурной программы, рассчитанной на разнообразные группы пользователей. Среди сильных сторон программы – учёт фактора сезонности и большой образовательный блок, рассчитанный на продвижение парка и популяризацию экотуризма.



1970

основание парка

1970 г.

основание парка

242,5 км²

площадь территории национального парка

1,3 млн

посетителей ежегодно



«Баварский лес» предлагает широкий спектр туристских услуг с большим участием частного сектора и диверсифицированной целевой аудиторией. Сегодня «Баварский лес» – это полноценный туристический кластер и двигатель регионального развития.

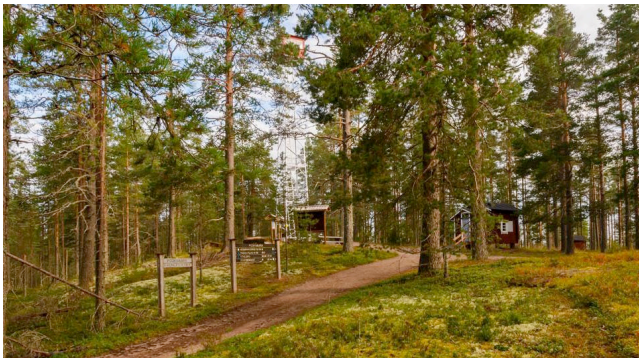
«Баварский лес» использует онлайн- и офлайн-каналы коммуникации, чтобы стимулировать туристический поток. Интеграция коммуникаций обеспечивает постоянное взаимодействие с целевой аудиторией. Наравне с социокультурной программой «Баварский лес» развивает региональные связи в качестве приоритетного направления: за счёт сотрудничества с частным сектором и местными сообществами парк имеет обширный доступ к ресурсам и ноу-хау – это мощный фактор развития парка как экономической системы.

«Баварский лес» имеет развитую институциональную структуру: специальные подразделения парка сформированы на основании стратегического плана и в соответствии с приоритетными направлениями работы парка.

Тренды, рекомендуемые к применению:

- активное взаимодействие с соседними охраняемыми территориями для создания единой партнёрской сети;
- поэтапная адаптация территории к ограничениям на хозяйственную деятельность;
- учёт фактора сезонности и большой образовательный блок, рассчитанный на продвижение парка и популяризацию экотуризма;
- сотрудничество с частным сектором и местными сообществами для доступа к ресурсам и ноу-хау и экономического развития.

Геопарк «Рокуа», Утаярви, Финляндия



Обустройство грунтовой тропы. @Rokua Geopark/rokuageopark.fi



Размещение указателей на лыжной тропе. © Metsähallitus /Eeva Mäkinen

Геопарк «Рокуа» – самый северный глобальный геопарк ЮНЕСКО, получивший этот статус в 2010 г., и единственный геопарк Финляндии. Здесь посетители могут ознакомиться с уникальными ландшафтами, сформировавшимися в ледниковый период. Отличительная черта геопарка – передовой подход к развитию частного бизнеса на территории.

Геопарк «Рокуа» расположен на севере Финляндии, в 200 км к югу от полярного круга, на границе регионов Северная Остроботния и Кайнуу. Характерный ландшафт геопарка Рокуа в основном сформировался более 10 тысяч лет назад: торфяные болота, дюны, гнейсы – свидетельство трансформаций, которые происходили на этой территории в ледниковый период. Здесь обнаружены одни из самых старых скальных пород в Европе, возраст которых составляет 2,7–3,5 млрд лет. Благоприятные для сельского хозяйства условия позволили геопарку присоединиться к бренду GEOfood, объединяющему уникальные продукты, произведённые по строгим стандартам качества в глобальных геопарках ЮНЕСКО.



2010 г.

получение статуса геопарка ЮНЕСКО

Геопарк «Рокуа» состоит из трёх типов видов рельефа и имеет три зоны с разными природоохранными статусами. Пространственная дифференциация территории позволяет реализовывать оптимальное сочетание режимов природопользования.

1300 км²

площадь территории

Программа парка «Рокуа» учитывает сезонность и отражает запросы разных групп посетителей. Здесь туристам предлагается множество сценариев досуга: от одиночных походов до командных спортивных соревнований, от отдыха в спа до рыбалки. Особое внимание уделяется уникальным для геопарка и Финляндии активностям: зимним видам спорта, сбору грибов и ягод, наблюдению за северным сиянием.

200 000

посетителей ежегодно

«Рокуа» предлагает широкий спектр туристических услуг, которые позволяют ознакомиться с природным и культурным наследием территории и стимулируют экономическую активность в регионе. Сервисы рассчитаны на разные категории пользователей – от фанатов хайкинга до тех, кто предпочитает комфортный семейный отдых на природе.

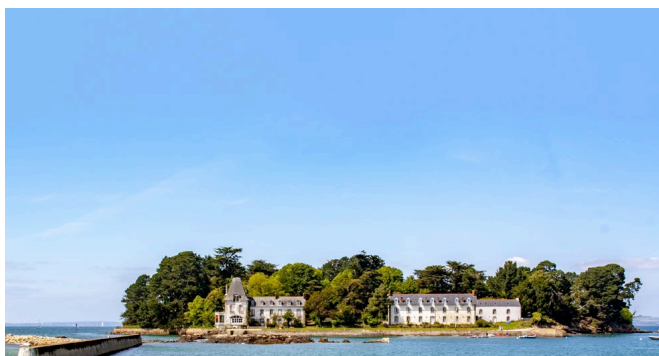
Бренд геопарка «Рокуа» складывается из нескольких идентичностей: «Рокуа» как часть сети глобальных и европейских геопарков, а также как часть финских брендов охраны окружающей среды и туризма. Наконец бренд геопарка включает работу с местными предпринимателями и множеством внешних партнёров. Деятельность парка обеспечивает согласование интересов органов государственной власти и местных сообществ, туристов и исследователей за счёт создания понятных механизмов вовлечения и кооперации.

Инициатива создания геопарка «Рокуа» принадлежала муниципалитетам Мухос, Утаярви и Ваала, которые приняли решение совместно развивать природную территорию на основе передовых принципов устойчивого развития. В этом они опираются как на собственные ресурсы, так и на средства правительства Финляндии и Европейского союза.

Тренды, рекомендуемые к применению:

- использование товаров и услуг от местных предпринимателей для поддержки экономики региона – предоставление консультаций и льготных условий;
- разработка и проведение образовательных программ на тему геологического, а также природного и культурного наследия территории для людей всех возрастов;
- сохранение и развитие местной материальной и нематериальной культуры.

Морской природный парк «Ируаз», Бретань, Франция



Главный офис администрации. © papinou / Adobe Stock



Маяк. © Stephane Bidouze / Adobe Stock

Морской природный парк «Ируаз» (Parc naturel marin d'Iroise) – пример модели, сочетающей охрану природно-культурного наследия с развитием местных сообществ. Парк выступает драйвером развития территории, привлекая туристов и поддерживая традиционный рыболовный промысел путём устойчивой эксплуатации природных ресурсов. Передовые инструменты управления парком позволяют согласовывать приоритеты всех заинтересованных сторон.

Море Ируаз – часть Атлантического океана у побережья департамента Финистер в Бретани, ограниченная островами Уэсан и Молен с севера и островом Сен с юга. В 2007 г. бóльшая часть этой акватории получила статус морского природного парка «Ируаз». Инициаторами его создания выступили местные жители, которые беспокоились, что стандартных природоохранных мер недостаточно для защиты уникального природного комплекса. В водах парка «Ируаз» живут сотни видов водорослей, морских млекопитающих и птиц. Важная особенность парка – модель управления с участием представителей местных сообществ.

В биосферном заповеднике, расположенном в границах морского природного парка «Ируаз», установлены дифференцированные требования к природопользованию. Остальная территория парка открыта для рациональной эксплуатации природных ресурсов.

Ключевая задача парка – популяризация моделей ответственного поведения по отношению к природно-культурному наследию. В парке проходят экопросветительские мероприятия для местных жителей, в том числе для школьников, проектируются разнообразные форматы экологически устойчивых активностей для туристов.

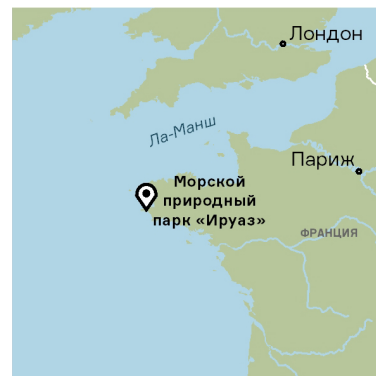
Парк предлагает посетителям множество занятий – от традиционно популярных рыбалки и парусного спорта до обусловленных местной спецификой, таких как осмотр маяков и сбор водорослей. Все эти активности помогают ознакомиться с наследием парка и изучить практики рационального природопользования.

В продвижении парка преследуются две цели. С одной стороны, парк должен сохранять идентичность региона, важную для местных жителей. С другой – ценностное предложение парка должно быть актуально для туристов, приток которых способствует экономическому развитию региона. Парк работает с множеством внешних партнёров. Деятельность парка обеспечивает согласование интересов органов государственной власти и местных сообществ, туристов и исследователей за счёт создания прозрачных механизмов вовлечения и кооперации.

В основе управленческой модели парка лежит принцип согласования приоритетов всех заинтересованных сторон. Для этого администрация обеспечивает максимальную прозрачность управленческих процессов, опираясь на целевые индикаторы сохранения окружающей среды и экономического развития территории.

Тренды, рекомендуемые к применению:

- сохранение локальной идентичности с одновременным экономическим развитием региона за счёт притока туристов;
- максимальная прозрачность управленческих процессов;
- вовлечение жителей примыкающих территорий в сохранение и развитие уникального природного комплекса;
- просветительские мероприятия с упором на взаимодействие с местными школьниками, участие в региональных научно-просветительских конференциях.



2007 г.

получение статуса морского природного парка

3500 км²

площадь территории

600 000

посетителей ежегодно

Общие тенденции



Создание эффективной транспортно-логистической системы для комфортного перемещения по территории ООПТ, оптимизация маршрутов общественного транспорта для удобства посетителей.



Расширение дорожно-тропиночной сети, создание прогулочных маршрутов для разных уровней сложности и сезонов, оснащение их элементами навигации.



Кластерное развитие территории за счёт формирования партнёрской сети ООПТ для проведения согласованных мероприятий.



Вовлечение в развитие территории ООПТ частного бизнеса, местных жителей, коренных народов и волонтёров.



Предоставление посетителям уникального опыта пребывания на природе с качественным уровнем сервиса и учётом приоритета сохранения природных и культурных ценностей.



Диверсифицированные форматы активностей в зависимости от сезона и предпочтений посетителей.



Адаптация всех зданий, построек и рекреационной инфраструктуры для нужд маломобильных групп лиц.



Регулярное проведение просветительских мероприятий, направленных на популяризацию экотуризма и экологичного образа жизни, знакомство с местной историей и традициями.



Выстраивание коммуникации с посетителями за счёт продвижения ООПТ через интернет-каналы и формирование программ лояльности.

КОНКУРСНОЕ ПРЕДЛОЖЕНИЕ УЧАСТНИКА



ПРИНЦИПЫ ПОДГОТОВКИ КОНКУРСНОГО ПРЕДЛОЖЕНИЯ

Устойчивое развитие природной территории

Использование международного опыта развития инфраструктуры экотуризма на ООПТ, включая механизмы социокультурного программирования, вовлечения локальных сообществ в процесс развития ООПТ.

Формирование нового качества среды с учётом запросов различных целевых аудиторий

Разнообразие пользовательских сценариев посетителей ООПТ, предусматривающих использование территории в рекреационных, туристических, физкультурно-оздоровительных, культурно-досуговых и просветительских целях, при обеспечении качественного сервисного обслуживания посетителей.

Создание условий для вовлечения сообщества

Социокультурное и событийное программирование, создание активностей и мероприятий, способствующих вовлечению сообществ. Создание туристической инфраструктуры, позволяющей предоставить посетителям уникальный опыт пребывания на природе с качественным уровнем сервиса при соблюдении приоритета сохранения природных и культурных ценностей ООПТ.

Развитие локальной идентичности и формирование узнаваемого образа территории

Формирование узнаваемого образа и уникальной идентичности территории ООПТ на основе соблюдения режимов охраны, выявления в процессе проектирования наиболее ценных элементов среды.

Создание архитектурно-ландшафтных решений, подчеркивающих идентичность среды и обеспечивающих стилистическую взаимосвязь с окружающими территориями, формирование LOCAL ID бренда региона.

Создание инклюзивной среды

Адаптация всех решений рекреационной инфраструктуры, зданий и сооружений для нужд маломобильных групп.



ОБЩИЕ ТРЕБОВАНИЯ К ПОДГОТОВКЕ ЗАЯВКИ

- **Гибкое зонирование** как инструмент функциональной организации территории позволяет создавать оптимальные режимы природопользования.
- **Экологическое просвещение** как инструмент социокультурного программирования – различные программы и мероприятия, направленные на информирование посетителей о принципах экологического туризма, необходимости защиты и сохранения природного наследия в масштабах ООПТ, региона, страны и всего мира, важности поддержания биоразнообразия – для обогащения опыта посещения ООПТ и формирования модели ответственного отношения к окружающей среде.
- **Работа с малыми и средними предприятиями** как инструмент сервисного наполнения, вовлечение их в сервисное обслуживание на ООПТ для развития местной экономики и формирования идентичности природной территории.
- **Управление пользовательским опытом** как инструмент продвижения, выстраивание постоянной коммуникации с посетителями за счёт работы через интернет-каналы и формирование программ лояльности, уделение особого внимания общему впечатлению от визита на ООПТ, а не только работе с отдельными элементами, такими как размещение и перемещение.
- **Система целевых индикаторов** как инструмент управления. Целевые индикаторы являются результатом соглашения между всеми заинтересованными сторонами и утверждаются через долгосрочные программы развития ООПТ. Индикаторы могут включать показатели развития (объём туристического потока) и показатели сохранения (количество особей отдельных видов).

СОСТАВ ЗАЯВКИ

Состав материалов Первого этапа

Заявка участника, предоставляемая на Конкурс, должна содержать следующие материалы

- Письмо о направлении Заявки на участие в Конкурсе, составленное по форме, установленной в Приложении №1 к настоящему Положению. Данное письмо подписывает Лидер консорциума.
- Письмо о согласовании Заявки на участие в Конкурсе, составленное по форме, установленной в Приложении № 2 к настоящему Положению. Данное письмо подписывает руководитель субъекта Российской Федерации либо его заместитель.
- Письмо о согласовании Заявки на участие в Конкурсе, составленное по форме, установленной в Приложении № 3 к настоящему Положению. Данное письмо подписывает руководитель бюджетной организации, в управлении которой находятся ООПТ федерального/регионального значения в границах территории проектирования.
- Декларацию о Консорциуме, составленная по форме, установленной в Приложении № 4 к настоящему Положению. Декларацию подписывают все члены междисциплинарной команды.
- Письма поддержки, соглашения о сотрудничестве и иные аналогичные документы от партнёров проекта (при наличии)*.
- Видеопрезентацию проекта*.
- Информацию о планируемом медиасопровождении проекта в регионе в случае прохождения проекта в финал Конкурса*.
- Проект-описание конкурсного проекта по форме, установленной в Приложении № 5 к настоящему Положению, содержащей следующую информацию:
 - общую информацию о территории и описание проекта;
 - экспресс-анализ и рамочную концепцию проекта.

Общая информация о проекте и описание проекта включает:

- общие сведения (в том числе сведения об участниках и партнёрах);
- характеристику ООПТ в составе ТРК.

Экспресс-анализ и рамочная концепция проекта включает:

- альбом, содержащий материалы экспресс-анализа территории и решения рамочной концепции;
- пояснительную записку;
- видеопрезентацию проекта.

Описание требований к форме и составу заявки на Первом этапе Конкурса представлено в Приложении № 2.

Состав материалов Второго этапа

Каждая рамочная концепция, разработанная междисциплинарными командами в рамках образовательных модулей Акселерационной программы, должна включать следующие материалы:

1. Рамочная концепция развития ТРК на 2020-2025 гг.
2. Архитектурно-планировочная концепция развития туристско-рекреационного потенциала территории.

Укрупнённый состав проекта в рамках второго этапа Конкурса представлен в приложении №2.

*На усмотрение участника

ПРИЛОЖЕНИЯ



ПРИЛОЖЕНИЕ 1.

ТРЕБОВАНИЯ К ФОРМЕ И СОСТАВУ ЗАЯВКИ НА ПЕРВОМ ЭТАПЕ КОНКУРСА

Ниже представлены шаблоны таблиц и слайдов для оформления материалов заявки.

Таблица 1. Информация о лидере проекта с указанием компетенций и опыта

Наименование Юридического лица	Опыт работы (за последние 3 года)	Дипломы, по- ложительные отзывы, гра- моты, благо- дарственные письма, под- тверждающие деловую репу- тацию, научные публикации	Опыт реализа- ции комплекс- ных проектов и программ, свя- занных с ООПТ, созданием ТРК (не более 5) ²⁸	Адрес элек- тронной почты	Ссылки на про- фили в социаль- ных сетях
	Год начала: Год окончания: При отсутствии опыта работы указать «нет опыта».				Facebook: VK: Instagram:

²⁸ Требуется привести документальное подтверждение реализации и участия в проекте – ссылка на публикации в СМИ, нормативные документы, изданные материалы.



Таблица 2. Информация о составе команды с указанием компетенций и опыта каждого участника

Образование (не более 3 образовательных организаций)	Опыт работы (за последние 3 года)	Дипломы, положительные отзывы, грамоты, благодарственные письма, подтверждающие деловую репутацию, научные публикации	Опыт реализации комплексных проектов и программ, связанных с ООПТ, созданием ТРК (не более 5) ²⁹	Роль в команде	Адрес электронной почты	Ссылки на профили в социальных сетях
Уровень образования: /выпадающий список/ среднее общее среднее профессиональное высшее более одного высшего есть ученая степень Специальность: Образовательная организация: Год поступления: Год окончания:	Должность: Организация: Год начала: Год окончания: При отсутствии опыта работы указать «нет опыта».					Facebook: VK: Instagram:

Таблица 3. Информация о партнёрах проекта*

Заполняется по желанию заявителя. Можно указать до 10 партнёров проекта (организаций и (или) физических лиц), которые готовы оказать информационную, консультационную, организационную, материальную, финансовую и (или) иную поддержку реализации проекта. Следует выбрать вид поддержки из списка или ввести свой вариант

Название организации или ФИО физического лица	Основная сфера деятельности	Вид поддержки	Контактные данные (адрес, телефон, сайт, e-mail)
	/выпадающий список/ Государственная служба Инвестор Общественное питание Организация и проведение экскурсий	/выпадающий список/ Информационная Консультационная Материальная Организационная Финансовая Иная	

²⁹ требуется привести документальное подтверждение реализации и участия в проекте – ссылка на публикации в СМИ, нормативные документы, изданные материалы

	Отельер / Услуги размещения Транспортные услуги Туроператор / Турагентство		
--	--	--	--

*На усмотрение участника



Таблица 4. Управление ООПТ

Ведомственная подчинённость	Название организации, созданной для управления ООПТ или организации, на которую возложено обязательство по охране ООПТ	Общий режим охраны	ФИО руководителя организации	Штат сотрудников



Схемы, дающие представление об уникальных особенностях природной территории в мировом, общероссийском или межрегиональном контекстах, объектах показа и местах притяжения

<p>Положение кластера на территории Российской Федерации с обозначением расстояний до ключевых объектов в межрегиональном, федеральном масштабе</p>				
<p>Положение кластера на территории региона с обозначением расстояния до ключевых объектов в регионе (столица региона, важные объекты)</p>				
	<p>Объекты показа, имеющие важное природное, культурное, историческое значение или обладающих нераскрытым потенциалом, а также объектов, обладающей ландшафтной, этнокультурной, архитектурно-пространственной, мемориальной или общественной ценностью.</p>			
	<p>Иллюстративный материал в свободной форме</p>			

Рамочная концепция проекта

Основные этапы развития территории*

На слайде необходимо отразить информацию с исторической справкой об основных событиях, происходивших на территории ТРК или поблизости, в том числе:

- основные этапы развития территории;
- причины существующего положения;
- проблемные, с точки зрения этого развития, места, территории, сменившие историческую функцию, пришедшие в упадок (например, бывшие стоянки, урочища, деревни);
- набирающие темп развития территории (например, созданные туристические объекты).

Краткое описание:

Отражение основных событий на временной шкале

Исторические личности, связанные с территорией

*На усмотрение участника



Ситуационный план территории

Схема содержит следующую информацию:

- существующие, проектируемые, реконструируемые и подлежащие сносу здания и сооружения, объекты охраны окружающей среды, благоустройства и озеленения;
- объекты транспортной и инженерной инфраструктуры;
- участки, на которых может быть потенциально размещена проектируемая базовая и коммерческая инфраструктура;
- форма собственности земельных участков, объектов и сооружений;
- объекты культурного наследия и исторически ценные градоформирующие объекты с приложением фотографических материалов;
- данные о структуре функционального зонирования ООПТ (наименование функциональных зон, количестве участков, входящих в каждую зону (при наличии) и их площади);
- виды хозяйственной и иной деятельности, запрещённые и разрешённые на ООПТ, для каждой функциональной зоны;
- наименование и описание видов разрешённого использования земельных участков для каждой функциональной зоны;
- наименование и описание территориальных зон (при наличии), в которые попадают земельные участки, расположенные в границах ООПТ, согласно документам территориального планирования и градостроительного зонирования территории.

Ситуационный план территории	Условные обозначения:
Условные обозначения:	

Существующие ограничения развития территории

Схема содержит информацию о зонах с особыми условиями использования территории (охранная зона ООПТ, водоохранные зоны, зоны охраны ОКН и т.д.) – зонирование и режимы охраны, установленные на территории ООПТ.

<p>Существующее ограничения развития территории</p>	<p>Условные обозначения:</p>
<p>Условные обозначения:</p>	



Основные маршруты по территории с указанием протяжённости и времени прохождения пешком и на разных видах транспорта

Схема содержит информацию о транспортной инфраструктуре территории, включая:

- существующую и планируемую по документам территориального планирования транспортную инфраструктуру;
- пешеходные, велосипедные, конные и другие маршруты, в том числе благоустроенные эко-туристические тропы с указанием их протяжённости и времени прохождения пешком и с использованием разных видов транспорта;
- схему маршрутов общественного транспорта.

На схеме могут отображаться проблемные участки с низкой транспортной обеспеченностью или отсутствием пешеходных связей.

Схема основных маршрутов по территории	Условные обозначения:
Условные обозначения:	

Информация о субъектах МСП: назначение, параметры номерного фонда для отелей, пропускная способность общепита, сезонность

Данный слайд содержит следующую информацию:

- местоположение средств размещения с указанием номерного фонда;
- местоположение объектов общественного питания с указанием количества посадочных мест;
- местоположение продуктовых магазинов, АЗС и сервисных предприятий (банки, почта и т.д.);
- местоположение туристических объектов (музеи, визит-центры, фермы, зоопарки, пункты проката, аттракционы и т.д.);
- места проведения фестивалей и других культурно-массовых мероприятий.

<p>Схема расположения объектов МСП</p>	<p>Объекты показа:</p> <table border="1"><tr><td></td><td></td></tr><tr><td></td><td></td></tr><tr><td></td><td></td></tr></table>						
<p>Комментарии:</p>							



Определение потенциальной и существующей целевой аудитории

Данный слайд содержит информацию о запросах ключевых групп пользователей территории, в том числе с дифференциацией:

- по возрасту (школьники, студенты, молодые люди, семьи с детьми, люди старшего возраста);
- по типу мобильности (пешеходы, велосипедисты, автомобилисты, маломобильные группы населения);
- по характеру использования территории (местные жители, транзитные пользователи, экскурсионные группы, организованные туристические группы, самостоятельные туристы).

Потенциальные целевые аудитории:

По возрасту:

<input type="text"/>	<input type="text"/>	<input type="text"/>	<input type="text"/>	<input type="text"/>
----------------------	----------------------	----------------------	----------------------	----------------------

По типу мобильности:

<input type="text"/>	<input type="text"/>	<input type="text"/>	<input type="text"/>	<input type="text"/>
----------------------	----------------------	----------------------	----------------------	----------------------

По характеру использования территории:

<input type="text"/>	<input type="text"/>	<input type="text"/>	<input type="text"/>	<input type="text"/>
----------------------	----------------------	----------------------	----------------------	----------------------

Выявление проблем и предпосылок развития территории (SWOT-анализ)

Главными задачами стратегического SWOT-анализа (Strengths (сильные стороны), Weaknesses (слабые стороны), Opportunities (возможности), Threats (угрозы)) развития туризма на территории ТПК являются:

- определение существующих условий для развития туризма, выявление потенциальных угроз;
- определение наличия внутренних резервов для развития туризма;
- выявление возможных внешних развивающих и сдерживающих факторов развития туризма.

На первом этапе анализа необходимо оценить сильные и слабые стороны состояния туризма на ТПК и выявить возможность и угрозы для развития туризма на ТПК.

На втором этапе следует установить связи между слабыми и сильными сторонами, а также возможностями и угрозами, для чего необходимо построить матрицу SWOT-анализа. На данном этапе происходит оценка всех возможных комбинаций для выявления тех, которые должны быть учтены при последующей разработке мастер-плана территории.

По результатам проведённого SWOT-анализа необходимо сделать обобщающий вывод о том, как проект создания ТПК может использовать сильные стороны и возможности для нейтрализации сла-

Комментарии:		
Сильные стороны	Слабые стороны	Стратегия работы с сильными, слабыми сторонами, угрозами и возможностями
Возможности	Угрозы	

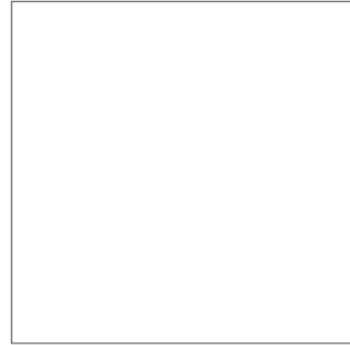
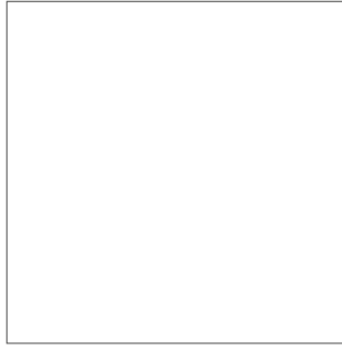
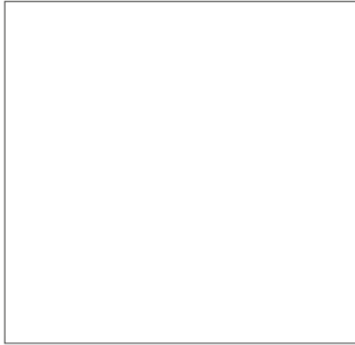
бых сторон и угроз.



Схемы, иллюстрирующие направления развития ТРК*

Данный слайд содержит схемы, иллюстрирующие принципиальные направления развития ТРК, выполненные на основе ключевых предпосылок развития территории и результатов стратегического SWOT-анализа.

Схемы, иллюстрирующие направления развития ТРК




Комментарии:

*На усмотрение участника

ПРИЛОЖЕНИЕ 2.

Укрупнённый состав проекта в рамках Второго этапа Конкурса

- 1. Комплексная оценка потенциала развития выбранной природной территории**
 - Характеристика существующего положения, включая проблемы и ограничения развития конкурсной территории.
 - Определение потенциала развития территории с учётом комплекса разноуровневых предпосылок, ресурсных возможностей, действующих ограничений.
 - Существующие и потенциальные точки роста.
- 2. Концепция развития выбранной природной территории на период 2020-2030 гг.**
 - Цели и задачи развития территории в увязке со стратегическими приоритетами региона.
 - Принципиальная модель развития территории исходя из предпосылок, с учётом внешних и внутренних рисков, отображающая роль территории в местном, региональном и межрегиональном масштабе.
 - Социокультурная программа и туристический продукт территории.
 - Принципиальная функционально-планировочная организация территории в увязке с транспортным и природно-рекреационным каркасом региона.
 - Предложения по формированию точек роста на территории.
 - Сценарий развития на период 2020-2030 гг.
- 3. Архитектурно-планировочная концепция развития**
 - Предложения по инфраструктурному наполнению функциональных зон, размещению объектов базовой и коммерческой инфраструктуры.
 - Принципиальные архитектурные, конструктивные и объёмно-планировочные решения основных объектов.
 - Архитектурно-ландшафтные решения основных пространств.
 - Организация системы транспортного обслуживания территории в увязке с региональным транспортным каркасом.
 - Принципиальные предложения по комплексному инженерному обеспечению территории.
 - Инвестиционные площадки, предлагаемые для развития МСП.
- 4. Эффективная финансово-экономическая модель инвестиционного развития территории**
 - Финансово-экономическая модель, реализуемая на территории, обеспечивающая устойчивое развитие территории.
- 5. Дорожная карта реализации мастер-плана**
 - Дорожная карта поэтапной реализации мероприятий мастер-плана с указанием возможных механизмов их реализации и источников финансирования.
- 6. Комплексная оценка экономической, социальной и инвестиционной эффективности реализации проекта**



Организатор Конкурса:
Агентство стратегических инициатив по продвижению новых проектов

Оператор Конкурса:
Агентство стратегического развития «ЦЕНТР»

+7 (495) 123 45 53
info@priroda.life
priroda.life